



MX-25 Fluxbox 用户手册

MX 用户手册的补充说明

由 [DeepL](#) 翻译

目录

1. 简介.....	2
2. 配置.....	3
2.1 默认.....	3
2.2 传统.....	8
3. Fluxbox 详细信息.....	10
3.1 根菜单.....	10
3.2 其他菜单.....	11
3.3 样式（主题）.....	11
3.4 壁纸.....	12
3.5 快捷方式.....	12
3.6 配置文件.....	13
3.7 裂缝.....	14
3.8 叠加.....	14
3.9 窗口设置与控制.....	14
3.10 屏幕选项.....	14
4. 常见问题解答查找器.....	15
5. 链接.....	17

1. 简介

欢迎使用 MX-25 Fluxbox!

MX Fluxbox (MXFB) 是MX Linux的精简版或“基础版”，可直接开箱即用。按设计，它不包含其他MX Linux版本中自动包含的所有软件。但用户可通过点击桌面图标“软件”启动**MX软件包管理器**，轻松安装额外软件。在那里，您可以找到多种其他应用程序，例如办公套件（如 LibreOffice）、图形编辑器（如 GIMP）或视频播放器（如 VLC）。

如其名称所示，[MXFB](#)采用Fluxbox作为[窗口管理器](#)，用于控制窗口的布局 and 外观。其较小的内存占用和快速加载时间在低资源系统上非常有效，而在高性能机器上则运行极为流畅。

MXFB 支持两种基本配置，两者之间存在多种变体：

- **默认配置**，采用名为“tint2”的先进面板，搭配多个图形应用程序和组件。
- **Fluxbox** 采用原生“工具栏”并搭配极简桌面风格。

首次使用者可参考 MX-23 版本的概述：



[MX-Fluxbox：新增功能](#)

2. 配置

2.1 默认

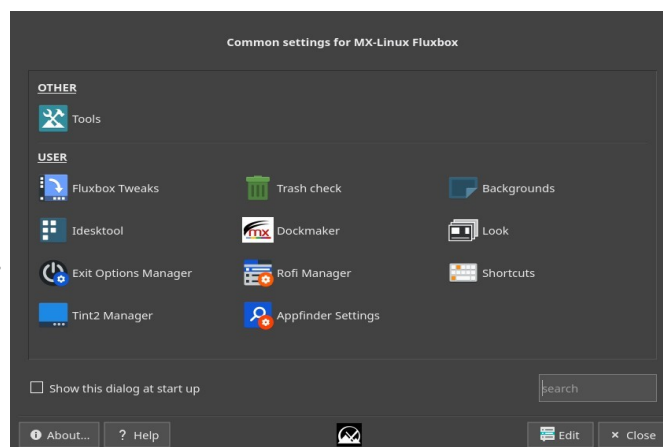


Fluxbox 桌面（conky 不是 MX-25 的默认设置）。从左上角顺时针方向，以下是主要组件：

- 1 桌面图标，第 2.1.1 节
- 2 桌面系统信息（即 Conky），第 2.1.2 节
- 3 tint2 面板，第 2.1.3 节
- 4 原生停靠栏，第 2.1.4 节
- 5 隐藏（根）菜单，第2.1.5节

注意：本文中提到的“菜单”指的是在桌面上右键点击时出现的根菜单。

新用户的第一站可能是**设置管理器**，可通过底栏（红色图标）、面板（齿轮图标）或根菜单访问。其中列出的原生应用提供了极大的便利和灵活性。从那里您可以点击“工具”图标以熟悉独特的 **MX 工具**。



除可见的面板、桌面和 Dock 图标外，应用程序还可通过以下方式启动：

- 点击面板上的“开始”（MX 标志）按钮以打开应用程序查找器
- 右键点击桌面以访问菜单
- 右键点击桌面：菜单> 所有应用程序以类似 Debian 的分类列表形式显示
- 按下键盘上的系统徽标键（Windows 徽标或 Apple 徽标）以显示可用应用程序列表
- 按下 Ctrl+F2 打开一个小型运行窗口，输入实际程序名称。你也可以输入命令（例如脚本）并按 Shift+Enter 在终端中运行

这种冗余设计允许用户根据具体任务或个人偏好选择最方便的方法。

2.1.1 桌面图标

隐藏： 菜单> 隐藏图标> 切换图标显示

删除（图标）： 中键点击图标以启动iDesktool

停止： 菜单 > 隐藏 > 切换iDesk**管理：** 菜单> 外观> 桌面

图标帮助： [在Wiki中](#)



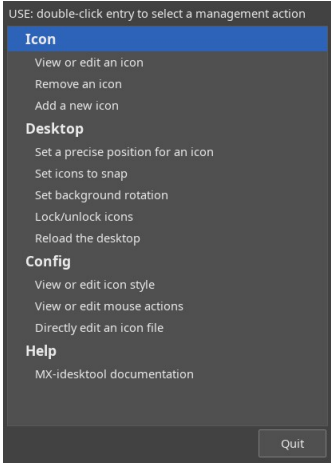
桌面图标在 MXFB 中由 iDesk 启用，这是一个较旧的应用程序，MX Linux 开发人员和用户对其进行了适应、现代化和扩展，以创建 **iDesktool**：菜单> 外观> 桌面图标。

该工具极大简化了 MX Fluxbox 中桌面图标的使用。操作直观，使用时应不会遇到太多问题。

以下是桌面图标的基本鼠标操作（配置在 `~/.ideskrc`），* 以默认的“软件”图标为例：

操作	鼠标	说明
执行	左键单击	打开 MX 包安装程序
执行替代	右键单击	打开操作菜单
管理	中间（滚动按钮）单击	打开聚焦于图标的iDesktool
拖动	左键点击并按住，松开以停止	

* 符号“~”是用户主文件夹的快捷方式：`~/.ideskrc`=`/home/<username>/.ideskrc`



2.1.2 桌面系统信息

Conky

隐藏： 菜单> 隐藏> 切换 Conky

Conky 配置： 菜单> 外观> Conky

停止： 菜单> 设置> 配置文件> 启动：注释掉 *conkystart*

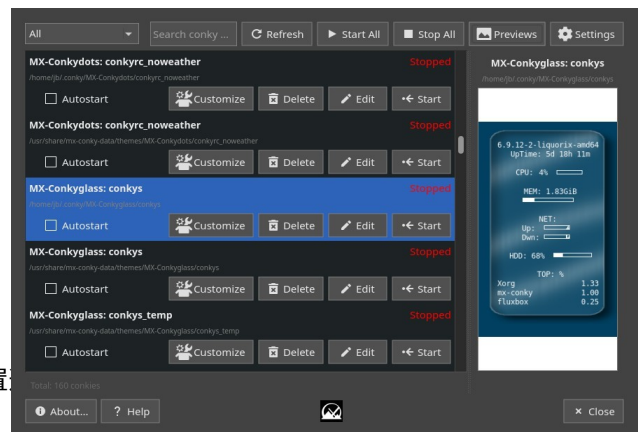
管理： 菜单> 外观> Conky

帮助： 在维基中：[MX Conky](#)

Conky 是一款具有强大自定义潜力的桌面系统显示工具。MX Fluxbox 用户可通过 **点击菜单> 外观> Conky** 调出 **MX Conky**。该工具不仅支持基本管理功能，还提供颜色调整等高级特性。

管理 Conky 的简单步骤：

- 选中一个配置文件以预览其效果。
- 点击“自定义”按钮，以图形模式访问位置、颜色等设置。
- 点击“编辑”按钮，在文本编辑器中手动编辑 Conky 脚本；该脚本需要一定的编程技能。
- 注意：若需自訂或編輯設定，您必須將配置檔儲存於個人資料夾 `~/.conky/`，您在此处具有修改权限。



对于更复杂的 Conky 配置，您可能需要使用合成器。点击 **菜单> 设置 > 配置 > 启动**，然后取消注释关于合成器的行，使其看起来像这样：*picom &*

显示器 (gkrellm)

隐藏： 菜单> 隐藏> 切换显示器

显示器配置： 右键点击顶部栏以查看菜单

停止： 设置> 配置文件> 启动：注释掉 *gkrellm*

管理： 菜单> 外观> 显示器

帮助： <https://www.youtube.com/watch?v=G2F2YoZM63Y>

[GKrellM](#) 是一个优秀的桌面系统信息显示工具，它创建一个系统监视器的单一进程堆栈。通过右键点击顶部栏的“配置”可查看索引，获取更多选项：

- 通用
- 内置
- 插件

- 主题

GKrellM 的配置无需修改代码。MX 默认包含几个主题，更多主题可在线查找。插件可通过在 Synaptic 中搜索“gkrellm”进行安装。

2.1.3 tint2 面板

隐藏：菜单> 隐藏> 切换自动隐藏面板

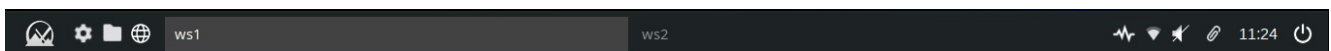
删除：手动：从 `~/.config/tint2/` 目录中删除配置文件。

停止：手动：在“启动”文件中的相应行前添加注释符号（#）

管理：菜单> MX Fluxbox 工具> Tint2 管理器

帮助：[在Wiki中](#)

原生（或传统）的 Fluxbox 工具栏在功能和设计上与当今大多数用户所期待的差异较大。因此，开发了一款基于高度可配置的应用程序“tint2”的替代工具栏。您可以通过以下方式在两者之间切换：菜单> 外观> 工具栏
> *Fluxbox/tint2*。切换按钮将恢复默认配置文件 *tint2rc*；若您使用了其他配置文件，只需注销并重新登录即可恢复您的设置。



图标从左到右：应用程序查找器、MX Fluxbox 工具、文件管理器、浏览器、[ws1= 工作区 1]、更新程序、网络管理器、声音、剪贴板管理器、时钟、退出选项。请注意，系统托盘中的图标顺序可能会在新的会话中发生变化。

警告

在创建一个全新的面板（而非使用 MX 默认面板）时，某些 Fluxbox 版本可能出现错误。将面板宽度设置为 100% 会导致面板位置错误（例如漂浮在屏幕底部）；此外，tint2 面板应位于的位置会被占用，因此当 tint2 位置错误时，最大化应用程序看起来不会填满屏幕。

有两种解决方案：

- 将宽度设置为99%，面板将恢复到原位。
- 将面板宽度设置为“100%”，并添加1像素的水平边距

要更改使用的面板，请点击开始按钮旁边的齿轮图标、底栏上的红色齿轮图标，或菜单中的列表：> 设置> 配置文件> *Tint2 面板*。这将打开设置管理器，您可以在其中点击“Tint2 管理器”。屏幕将显示位于 `~/.config/tint2/` 目录下的所有 Tint2 配置。您还可以将 Tint2 用作底栏，请参阅 **Tint2 管理器** 中的示例。

您可以修改任何面板配置的元素。点击“Config”按钮打开图形编辑器，或点击“Edit”按钮直接编辑文件。

图形编辑器包含两个应用程序：

- “主题”显示用户当前目录下所有 tint2 配置文件，以及安装过程中引入的其他配置文件。

- “属性”显示当前运行配置的特性。如果“属性”窗口不可见，请点击左上角的小齿轮图标。

以下是“属性”窗口中的一些常用操作，帮助您开始使用图形编辑器：

- 添加/删除启动器。点击左侧的“启动器”条目。右侧面板分为两列：左侧显示当前工具栏上显示的应用程序图标列表，右侧显示所有已安装的桌面应用程序列表。使用箭头按钮向上/向下移动项目。
 - **添加**：从右侧列表中选择您要添加的应用程序，点击中间的“左箭头”图标，然后点击“应用”按钮，即可立即将其添加到工具栏。
 - **删除**：反向操作。
- 移动或调整面板大小。点击左侧面板中的“面板”条目，然后在右侧面板中选择其位置和大小。点击“应用”按钮。您还可以在该处向下滚动并勾选“自动隐藏”复选框（如需）。
- 更改时间/日期格式。要切换12小时制和24小时制，请使用Tint2 Manager主界面上的专用按钮“12h/24h”。对于其他更改，请点击左侧面板中的“时钟”条目，然后修改“第一行格式”或“第二行格式”字段为所需格式。[Wiki中的代码](#)。

注意：在修改配置前请先备份当前设置：例如，点击

`~/config/tint2/tint2rc`，然后将其保存为新名称，如“`tint2rc_BAK`”。随后，您可以将备份文件中的所有自定义行复制到新 `tint2rc` 配置文件的相应位置。

2.1.4 Docks

隐藏： 菜单> 隐藏> 自动隐藏码头开关

移除/添加（一个 Docks 项）： 菜单 > 外观 > Dockmaker**停止（默认**

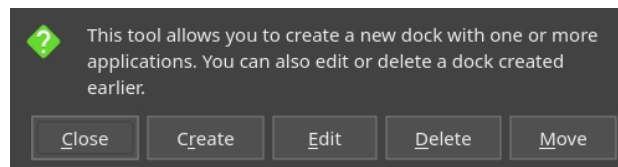
Docks）： 菜单> 隐藏> 禁用默认 **Docks管理：** 菜单 > 外观 > Docks > Dockmaker

帮助： [在 Wiki 中](#)



MX-Fluxbox：强大工具

MXFB 拥有一个原生应用程序名为 Dockmaker（基于 `wmalauncher`），它使用户能够轻松创建、修改和管理任务栏。



默认码头（`~/fluxbox/scripts/DefaultDock.mxdk`）包含以下项目：

- MX 工具
- 帮助（本手册）
- MX 视频
- 设置管理器

2.1.5 根菜单

菜单默认隐藏，右键点击桌面即可显示。它提供了一种快速便捷的方式访问许多功能和设置。详细信息请参见第 3.1 节。

2.2 传统

对于喜欢使用传统 Fluxbox 设置的用户来说，操作非常简单。只需按照以下步骤对当前会话进行相应修改：

- 菜单> 设置> 工具栏> Fluxbox
- 菜单> 隐藏> 关闭 dock
- 菜单> 隐藏> 关闭 Conky
- 菜单> 隐藏> 切换 iDesk 和图标

要使更改永久生效，请在 **菜单> 设置> 配置文件 > 启动中**注释掉相关行，使其看起来像这样：

```
# $HOME/.fluxbox/scripts/DefaultDock.mxdk #conkystart
# idesktoggle idesk on 1 &gt; /dev/null 2 &gt; & & 1 & &
```

工具栏

传统

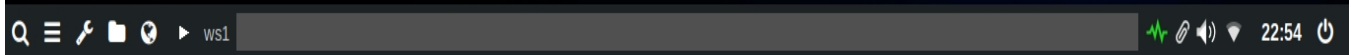


原始工具栏可包含（在 `~/.fluxbox/init` 中设置）以下组件（从左到右）：

- **页面切换器** 允许您向前（右键点击）或向后（左键点击）切换工作区；与 `Ctrl + F1/F2` 等、`Ctrl-Alt + ←/→` 或在桌面空白区域滚动鼠标滚轮的操作相同。数字和名称在 `~/.fluxbox/init` 中设置，其中“ws”代表“工作区”。
- **工作区名称** 在 `init` 文件中默认设置为“ws1、ws2”等（ws=工作区）。
- **iconbar** 打开的应用程序将在这里显示图标，右键点击相关图标（包括工具栏本身）可访问各种窗口选项。> iconbar 模式。默认显示所有窗口。

- **systemtray** 相当于 Xfce 中的通知区域。在 `~/fluxbox/startup` 中列出的具有系统托盘选项的应用程序将在此显示。
- **时钟** 对于12/24小时制切换，请使用 **菜单 > 设置 > 配置文件 > 快速配置 > 工具栏**。对于其他更改，请点击 **菜单 > 设置 > 配置文件 > init > 手动编辑**，按 Ctrl+ F 查找“strftimeFormat”并按需修改。可通过 **%b %d** 添加简短日期。许多其他时间/日期选项可在 [Wiki 中](#)找到。

增强型 MX 样式



增强的 MX 工具栏可显示与传统工具栏相同的信息，但利用了工具栏“按钮”的最新开发功能以添加启动器。在上图中，它们位于左侧末端（L/R）：

- 应用程序查找器
- 根菜单
- MX Fluxbox 工具
- 文件管理器
- 网页浏览器
- 页面切换器（三角形）
- 退出选项

两个工具栏均遵循 *初始化* 设置；增强型工具栏在 Fluxbox 默认设置基础上添加了额外工具栏设置，并将字体设置放置于 *覆盖层* 中。

资源

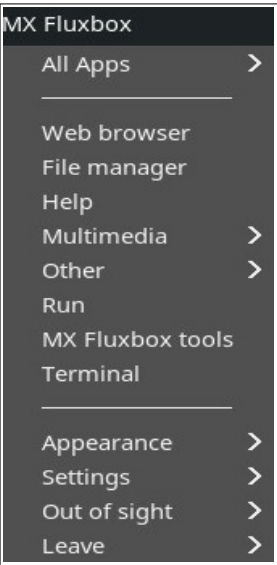
[MX Fluxbox：传统模式](#)

3. Fluxbox详细信息

3.1 根菜单

此简短且静态的菜单（`~/fluxbox/menu-mx`）包含三个子菜单（外观、设置、隐藏），这些子菜单位于`~/fluxbox/submenus`目录中。生成的根菜单分为三个部分：

- 顶部
 - **所有应用程序：**一个类似 Debian 的分类菜单。它会在安装或卸载包后自动更新，您也可以手动点击“更新”进行更新。点击“禁用”可停止自动更新。
- 中间部分：直接打开常用应用程序的链接。
- 底部
 - 外观
 - 设置
 - 隐藏元素（实用命令）
 - 离开



新用户最好先逐一浏览该菜单，以便充分了解其内容、功能、速度和灵活性。

编辑

特别值得一提的是，这些菜单完全由用户控制。您可以修改、添加或重新排列根菜单中的元素。打开要编辑的菜单文件，使用菜单

> 设置> 配置> 菜单。

菜单项的典型语法为：`[exec] (名称) {命令}` – 请确保正确使用方括号、圆括号和花括号。

示例 1：将“音乐播放器”更改为打开 Strawberry 而不是 DeaDBeeF

- 找到包含“DeaDBeeF”的行（必要时使用 Ctrl+F）`[exec] (Music player)`
`{deadbeef}`
- 双击命令部分中的“deadbeef”使其高亮，然后输入“strawberry”并保存，得到以下结果：
`[exec] (Music player) {strawberry}`
- 保存并退出——更改将立即生效。

示例 2：将 Zoom 添加到菜单

- 在此示例中，假设您希望在“常用应用”部分添加一个新类别“聊天”，并在其中添加 Zoom
- 使用子菜单命令创建类别，添加新行并按照以下模式操作。
- 结果将类似于以下内容：[子菜单] (聊天)

```
[exec] (Zoom) {zoom}  
  
[end]
```

注意：某些应用的实际启动命令可能与名称不一致。

3.2 其他菜单

应用程序

- **Appfinder**（MX 图标）。这是 tint2 的主菜单以及使用特殊 Rofi 主题的 MX 增强工具栏。内容会自动从 */usr/share/applications* 目录中获取。您可以通过点击菜单左侧的问号图标打开设置应用来更改格式。
- **所有应用程序**。根菜单中的顶部条目使用桌面文件（*/usr/share/applications*）来设置其结构。其条目默认在每次运行更新程序时自动刷新。

要停止此菜单自动更新：打开 MX 调整 > 其他选项卡，取消勾选“生成 Fluxbox 所有应用程序菜单...”选项。之后可随时通过底部菜单项“更新”手动刷新。

- **Rofi**。此应用启动器可通过按下键盘上的“Super”（Logo）键访问。它按字母顺序排列，但会将常用应用置于顶部。[更多信息请见此处](#)。

其他

- **窗口菜单**。右键点击窗口标题栏可查看这些重要选项，尤其是子菜单“记住...”中的选项，涉及位置、尺寸等设置。
- **工作区菜单**。在桌面上中键点击可查看列表。

3.3 样式（主题）

在 Fluxbox 中，“风格”一词传统上指的是用于告诉系统如何装饰窗口、工具栏和菜单的简单文本文件。MXFB 随附了一组原生风格以及几个精选风格。所有风格均可通过 **菜单 > 外观 > 主题** 进行选择。

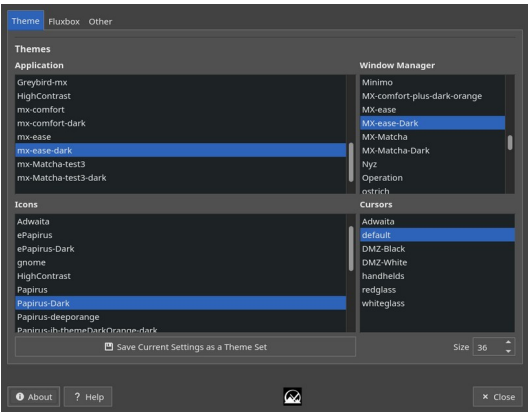
从更广泛的意义上讲，风格可以被视为主题、装饰、图标和光标的组合。设置管理器中列出的许多工具都允许您快速便捷地编辑风格的各个组件。

如果您想手动编辑现有传统风格，请将其复制到`~/fluxbox/styles`目录，重命名文件，然后进行修改（请参考[tenr](#)在链接部分提供的风格指南）。传统风格可以包含墙纸，但默认情况下在MX-Fluxbox中被屏蔽，具体设置在菜单 `> 设置 > 配置文件 > Overlay`。要允许风格确定背景，请在该行前面添加一个井号，使其看起来像这样：

！ 以下代码将阻止样式设置背景。
`#background: none`

选择

MX 调整（主题选项卡）使测试和选择元素以及将它们组合成您自己的特定主题变得轻松。它链接到 **MXFB Look**，提供将您的选择指定为特定图形特征集合（“外观”）的选项，您可以保存这些外观。MX-25 Fluxbox 的默认主题依赖于 **mx ease-dark** 用于窗口和应用程序装饰。



3.4 墙纸

首先确保覆盖文件阻止样式设置背景。然后点击菜单 `> 外观 > 墙纸 > 选择` 以启动 **Nitrogen** 显示可用选项。默认选项包括用户文件夹（`~/fluxbox/backgrounds`）和系统背景（`/usr/share/backgrounds`）。此设置允许您在用户文件夹中添加背景，并从菜单中选择它们。您可以通过点击“首选项”添加其他背景来源。

如需其他选项和技巧，请参考 [MX Fluxbox：传统模式](#)。

3.5 快捷键

Fluxbox 允许用户将键盘快捷键设置为快捷方式。相关设置存储在文件

`~/fluxbox/keys` 中，可通过菜单 `> ”→“Settings”→“> ”→“Config files”→“> ”` 进行编辑。MXFB 工具“Shortcuts”提供了默认键盘快捷键的便捷概览；此外还有一个 Conky 配置文件“MX-FluxKeys”。

部分键的名称较为晦涩：

- Mod1= Alt
- Mod4= 徽标键（Windows、Apple）

MX-Fluxbox 中有专用的功能键快捷键：

- Ctrl+F1：MX-Fluxbox 文档
- Ctrl+F2：执行命令；如果输入的命令需要终端输入，请使用 Ctrl+Enter。
- Ctrl+F3：文件管理器

- F4: 下拉终端
- Ctrl+F5: MX 工具
- F12: 屏幕黑屏

3.6 配置文件

Fluxbox 中的所有基本设置均由 `~/fluxbox/` 目录下的[文本文件控制](#)，可通过 [点击菜单](#) > *Settings* > *Config files* 轻松访问。大多数设置需要手动修改，不过 *init* 文件中提供了一些帮助信息。

- **apps**: 基于窗口属性的操作
- **init**: 主配置文件
- **keys**: 快捷键和键绑定
- **菜单**: Fluxbox 的默认菜单未被使用，在此处被替换为 **menu-mx**
- **覆盖层**: 覆盖所有样式的样式资源

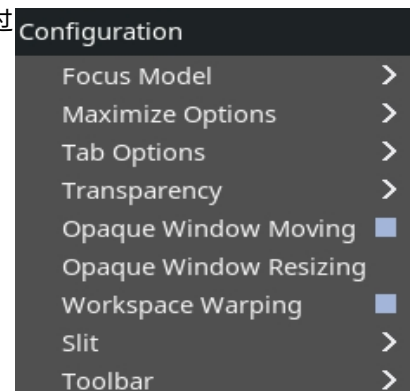
在编辑任何配置文件之前，请先备份当前配置。如果出现问题，您可以随时恢复之前的设置。

init

此文件包含大量属性，决定了 Fluxbox 的外观和行为。必须手动编辑此文件，在此过程中，[详细的参考文档](#)将非常有用。

由于 *init* 文件既关键又复杂，MX Fluxbox 提供了三个用户辅助工具：

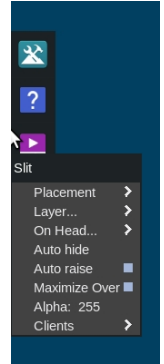
- 一个 Fluxbox 原生配置应用程序（图像）：[菜单](#) > *设置* > *配置文件* > *快速配置*
- **MX 调整**，包含“Fluxbox”选项卡及常用属性设置
- 通过点击 [菜单](#) > *设置* > *配置文件* > *初始化* > *分类*，可选择性地将 *初始化文件* 重新组织为类别。这更易于理解，并在编辑特定组时非常有用。



3.7 Slit

Slit最初设计为 [dockapps](#) 的容器，但在 MXFB 中主要通过 *wmalauncher* 用于 dock。其属性可通过在 dock 末尾图标间右键点击访问。

您可以通过以下终端命令在默认仓库中搜索 dockapps：`apt-cache search dockapp`。请注意，仓库中可用的许多应用可能无法正常工作。



3.8 覆盖

Fluxbox 允许用户通过覆盖文件 `~/fluxbox/overlay` 全局覆盖所有样式，该文件可通过菜单“> ”→“Settings”→“> ”→“Configure”→“> ”→“Overlay”进行编辑。MX-25 中新增的 MXFB 工具栏设置（第 4 节）也位于此处。覆盖文件中定义的元素设置将覆盖 Fluxbox 设置中的其他设置。

3.9 窗口设置与控制

可以通过各种键盘和鼠标组合控制窗口的移动和调整

- +调整大小：按住 Alt 键，右键点击要调整的窗口角落，然后拖动。
- +移动：按住 Alt 键并同时按住鼠标左键，然后点击并拖动窗口。
- 固定：使用左上角的小图标，将窗口显示在所有桌面上。
- 选项：右键点击窗口顶部的工具栏。特别有用的是可以选择记住窗口大小和位置（存储在 `~/fluxbox/apps` 中）。
- 标签页：通过 Ctrl 点击并按住一个窗口的标题栏，然后拖动并释放到另一个窗口上，即可将多个窗口合并为一个带有标签页的窗口。反向操作可将它们分离。
- 将窗口缩小为标题栏（“遮罩”）：双击标题栏。

3.10 屏幕选项

- 亮度：菜单> MX Fluxbox 工具> 工具> 亮度系统托盘
- 空白：菜单> 设置> 显示> 屏幕保护程序
- 捕获：*mxfb-quickshot*。由“打印屏幕”按钮（即“打印”、“PrtSc”等）或 Alt+q 键触发；交互式。Ctrl+Alt+q 提供 8 秒延迟，仅捕获整个屏幕。
- 平铺：Alt+<数字 1-9>，详细信息在键盘文件底部列出。
- 分辨率：菜单> 设置> 显示> 更改（*arandr*）。请务必阅读“帮助”文件，以了解如何保存您希望进行的任何更改。

4. 常见问题查找器

如何...	从桌面	通过应用程序
打开根菜单	右键点击桌面	
打开程序X	根菜单> 所有应用	
	点击 MX 徽标（应用查找器）	
	按 Windows/Apple 键（rofi）	
安装新应用	软件图标	MX 软件包安装程序
切换桌面图标的显示/隐藏	菜单> 隐藏 > 切换iDesk	
切换到不同的 Conky	Conky 管理器	
	菜单> 外观> Conky	
切换 Conky 开关	菜单> 隐藏 > 切换 Conky	
选择不同的面板		设置管理器> tint2manager
编辑面板		tint2settings
编辑 Dock 中的项目	菜单> 外观> Dockmaker	
	用于 Rofi 底部的> Rofi 管理器	
更改窗口外观标题栏和FB 菜单	菜单> 外观> 样式	

更改窗口内容、图标和字体的样式	菜单> 外观> 主题	设置管理器> 自定义外观和感觉
	MX-Tweak	
更改壁纸	菜单> 外观> 壁纸	氮
编辑快捷键	菜单> 设置> 配置文件 > 键	
编辑根菜单	菜单> 设置> 配置文件 > 菜单	
删除桌面项目	菜单> 隐藏 >	
打开终端	菜单> 终端	Xfce4-终端或其他首选终端

5. 链接

手册页（在终端或<https://linux.die.net/man/>中）：

- fluxbox
- fluxbox-keys
- fluxstyle
- fluxbox-remote

<https://wiki.archlinux.org/index.php/Fluxbox>部分命令为

Arch 系统专有

http://www.tenr.de/howto/style_fluxbox/style_fluxbox.htmlFluxbox样式核心文档

<https://ubuntuforums.org/showthread.php?t=617812>

关于Fluxbox键盘布局的精彩讨论，可惜现在需要注册

<https://wiki.debian.org/FluxBox>关于基本功

能的良好入门指南

<https://github.com/MX-Linux/mx-fluxbox>MX-Fluxbox

的 GitHub 仓库

<https://mxlinux.org/wiki/help-files/help-mx-fluxbox/> MX-Fluxbox
的维基页面

<https://mxlinux.org/wiki/help-files/help-rofi/> 对 Rofi 的
详细解析

<https://mxlinux.org/wiki/mx-fluxbox-traditional-mode/> 在传统模式
下运行的技巧与提示

<https://bit.ly/2Sm1PJI> YouTube：MX-
Fluxbox 系列视频